

Installationsanleitung 2016

Anleitung zur Installation und Konfiguration der BlueBridge Wiki Extensions für SharePoint
2016

Inhaltsverzeichnis

1. Installationsanleitung	3
2. Installation	4
2.1 Vorbereitung der Installation	5
2.2 Installationsassistent	6
2.3 Installation per PowerShell	14
2.4 Lizenzdatei	17
2.5 Import vorbereiten	19
2.6 Export-Logo personalisieren	22
2.7 Wiki Webparts	23
3. Upgrade	24
3.1 Upgrade der Solution	25
3.2 Upgrade auf SP 2013	26
4. Deinstallation	28
4.1 mit dem Assistenten	29
4.2 mittels Central Administration	30
5. Aktivierung	34
5.1 Site Features	35
5.2 Site Collection Features	37
6. Hilfe und Support	39
6.1 Release Notes	40

1. Installationsanleitung

BlueBridge Wiki Extensions for Microsoft SharePoint 2013

Installationsanleitung

BlueBridge Technologies AG

Stockgasse 11

96155 Buttenheim

Germany

<http://bluebridge.de/de/products/wiki/>

Dieses Dokument beschreibt die Schritte zur Installation der BlueBridge Wiki Extensions für Microsoft SharePoint.

Der erste Schritt: Vorbereitung der Installation.

Hinweis:

Wenn Sie von einer früheren Version von SharePoint migrieren möchten, lesen Sie bitte zuerst diese Hinweise.

Laden Sie diese Anleitung als PDF Dokument herunter:



2. Installation

Installation

Die SharePoint Erweiterung wird als SharePoint Solution zur Verfügung gestellt. Sie können die Solution mit Hilfe des Installationsassistenten oder manuell auf dem Server installieren.

In den meisten Fällen empfehlen wir die Benutzung des Installation-Assistenten. Falls Sie die Solution manuell installieren möchten, lesen Sie bitte zunächst diese Hinweise: Installation per PowerShell.

2.1 Vorbereitung der Installation

Vorbereitung der Installation

Die Installation erfolgt direkt auf dem Server, auf dem SharePoint betrieben wird. Die Erweiterung ist auf allen on-premise Versionen von SharePoint 2016 lauffähig: Foundation, Standard und Enterprise. Sie ist jedoch nicht mit Office 365 kompatibel.

Bitte beachten Sie: Die Wiki Extensions benötigen eine gültige Lizenzdatei, auch wenn sie die Software nur testen. Eine 30-tägige Testlizenz wird bei der Installation automatisch hinzugefügt.

Wenn Sie die Funktion "Vom Template hinzufügen" benutzen möchten, müssen Sie die web.config manuell anpassen. Die Anpassung kann jedoch auch nachträglich erfolgen.

Als Erstes sollten Sie eine Kopie der aktuellen Version der Wiki Extensions von unserer Webseite www.bluebridge.de/de/products/wiki herunterladen.

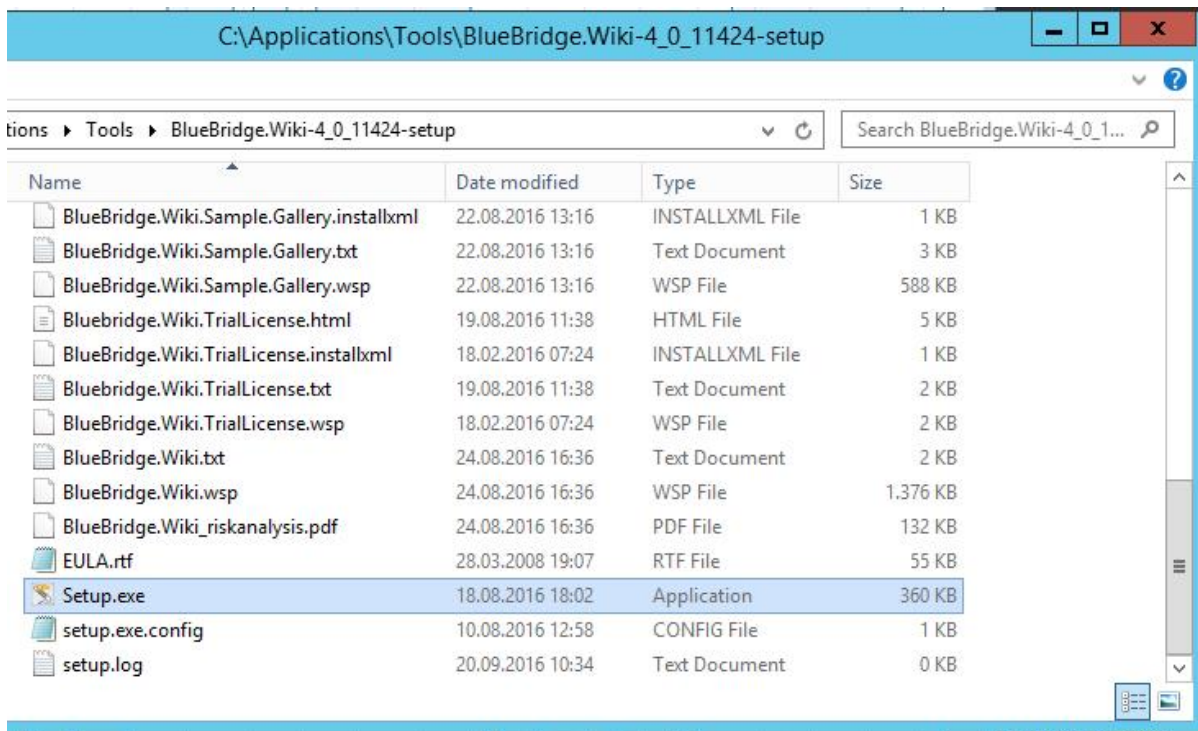
Entpacken sie das Installationspaket (ZIP-File) im Filesystem des SharePoint Servers in einem gesonderten Verzeichnis.

Der nächste Schritt: Installation

2.2 Installationsassistent

Installationsassistent

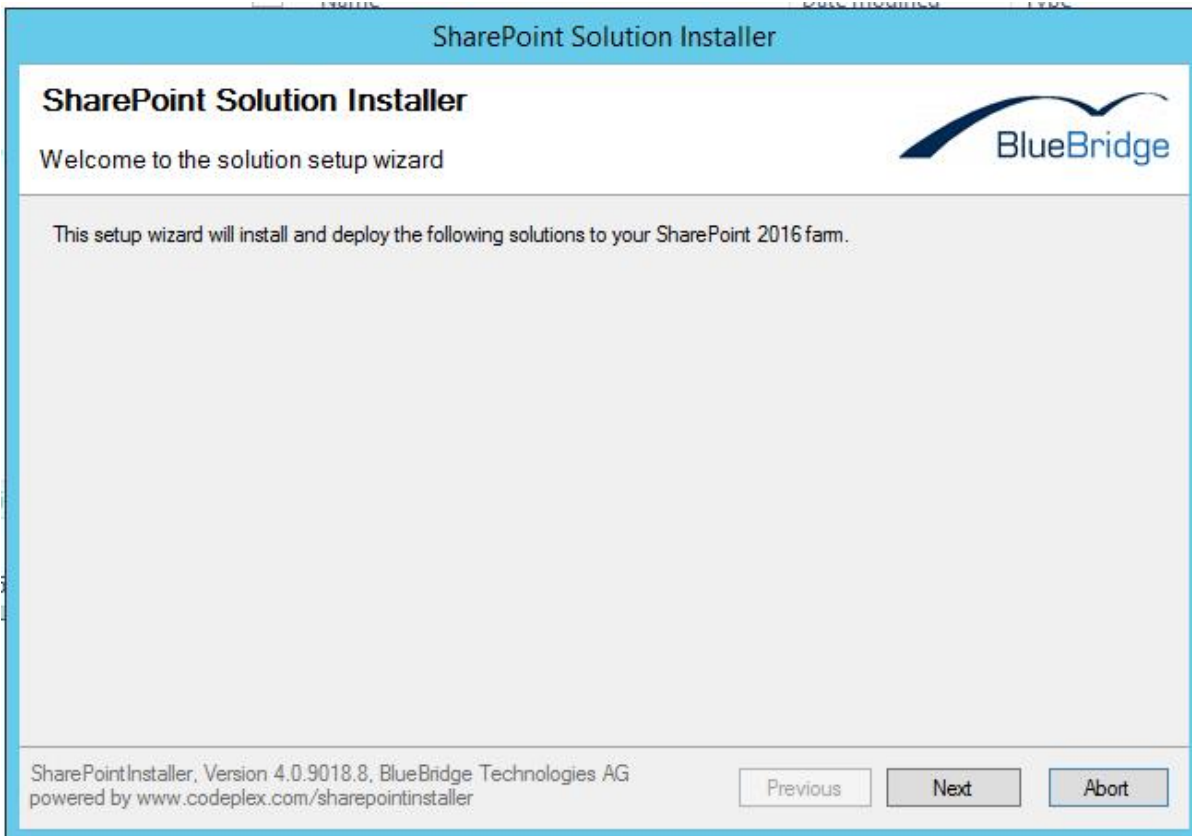
Vor der Installation: Entpacken Sie das Installationspaket (Zip-Archiv) im Filesystem des SharePoint Servers.



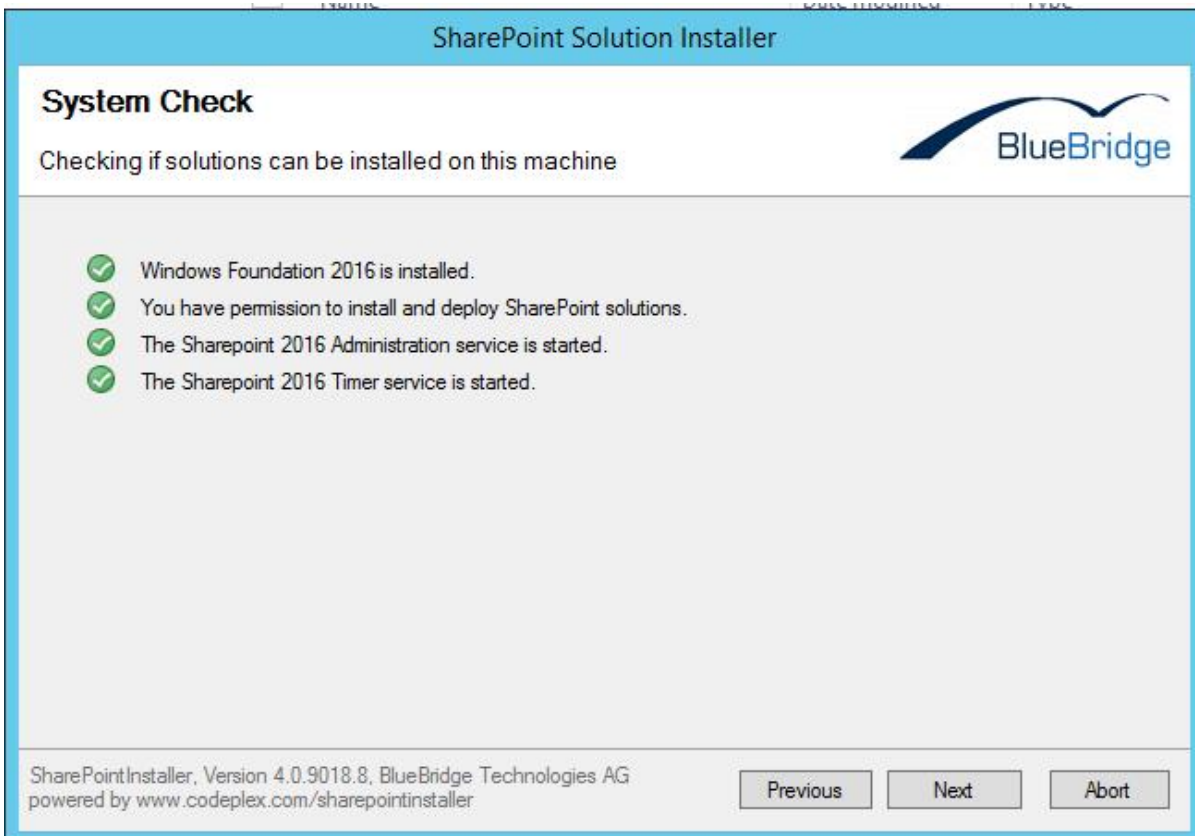
Hinweis: Führen Sie die Installation nicht von einem Netzwerklaufwerk (Fileshare) aus.

Installation starten

Starten Sie die Installation mit “setup.exe”
(**Wichtig:** Führen Sie diese Datei als Administrator aus).



Bestätigen Sie mit **Next**:



Bestätigen Sie mit **Next**, wenn alle Prüfpunkte positiv (grün) getestet wurden.

Wählen Sie die zu installierenden Solutions aus

Als Nächstes können Sie auswählen, welche Solutions installiert werden sollen.

SharePoint Solution Installer

Solution Setup

Please select the operation you wish to perform on each solution.

Solutions:

Solution	Installed Version	Latest Version	Status	Operation
BlueBridge Core Components	5.0.15101.0	5.0.15101.0	This version is already installed.	Skip
BlueBridge.Wiki	4.0.11424.0	4.0.11424.0	This version is already installed.	Skip
BlueBridge Wiki Enterprise Wiki Layouts		4.0.11419.0	Not installed.	Skip
BlueBridge Wiki WebParts	4.0.11419.0	4.0.11419.0	This version is already installed.	Skip
BlueBridge Wiki Import	4.0.11422.0	4.0.11422.0	This version is already installed.	Skip
BlueBridge Wiki Reports	4.0.11419.0	4.0.11419.0	This version is already installed.	Skip
BlueBridge Wiki Sample Gallery	4.0.11412.0	4.0.11412.0	This version is already installed.	Skip
BlueBridge.Wiki.TrialLicense	1.0.20161231.0	1.0.20161231.0	This version is already installed.	Skip

SharePointInstaller, Version 4.0.9018.8, BlueBridge Technologies AG
powered by www.codeplex.com/sharepointinstaller

Previous Next Abort

Erforderliche Komponenten

Die Komponenten "BlueBridge Core Components" und "BlueBridge Wiki" müssen auf allen Fällen installiert werden. Wenn Sie zum ersten Mal installieren, sollten Sie die Komponente "BlueBridge Wiki Trial" ebenfalls installieren, die eine 30-tägige Testlizenz beinhaltet. Sollten Sie bereits eine Lizenz erworben haben, können Sie diese weiterhin verwenden und müssen das **Trial**-Modul nicht installieren.

Kompatibilitätsmodule

Wenn Sie von SharePoint 2010 upgraden (lesen Sie dazu bitte [diese Hinweise](#) und die Wiki Extensions auf 2010 genutzt haben, dann sollen Sie die folgenden Kompatibilitätsmodule installieren:

- BlueBridge Core Components (Compatibility 14)
- BlueBridge Wiki (Compatibility 14)

Wenn Sie die Wiki Extensions nicht auf einer früheren Version von SharePoint hatten, müssen Sie diese Module nicht installieren.

Optionale Komponenten

Die anderen Module fügen weitere Features hinzu:

- Wiki Enterprise Wiki Layouts - Mit der Enterprise-Edition von SharePoint können Sie Unternehmenswikis verwenden, um Ihre Wikis flexibler zu gestalten. Diese Vorlagen (Page Templates) können beim Einrichten Ihrer Wikis sehr hilfreich sein. Sie sind vorkonfiguriert, um bspw. das Navigation Webpart einzubinden.
- BlueBridge Wiki Webparts - stellt die BlueBridge Wiki Webparts zur Verfügung.
- BlueBridge Wiki Reports - schaltet die Wiki Reports-Funktion frei, mit der Sie Berichte über ein- und ausgehende Wiki-Links sehen können.
- BlueBridge Wiki Sample Gallery - fügt ein Site Collection Feature hinzu, mit dem man zentral gespeicherte Bilder bzw. Icons (z.B. grafische Darstellungen von Tastaturtasten) leicht in Wiki-Artikel einfügen kann.

Lizenzvereinbarung

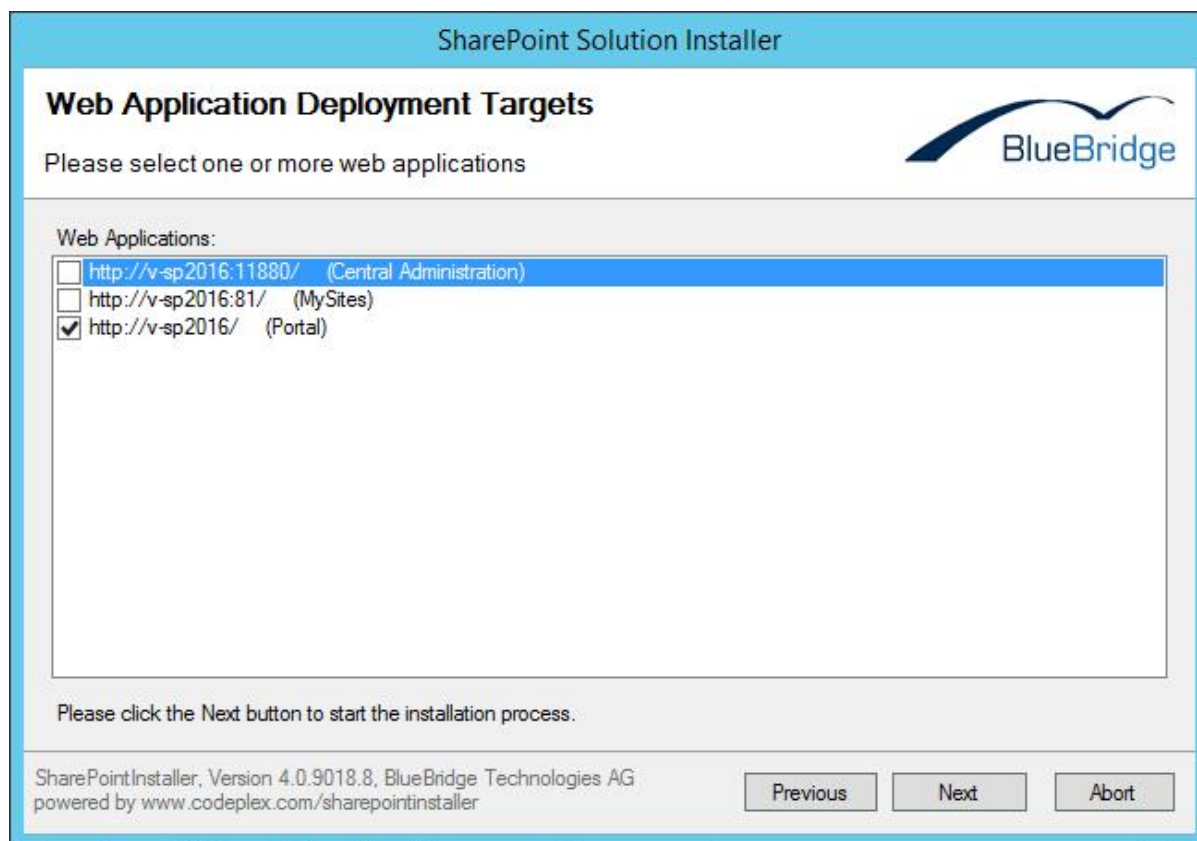


Überprüfen Sie den Lizenzvertrag, setzen Sie den Haken bei "I accept the terms..." und bestätigen Sie mit **Next**.

Wo die Extensions installiert werden sollen

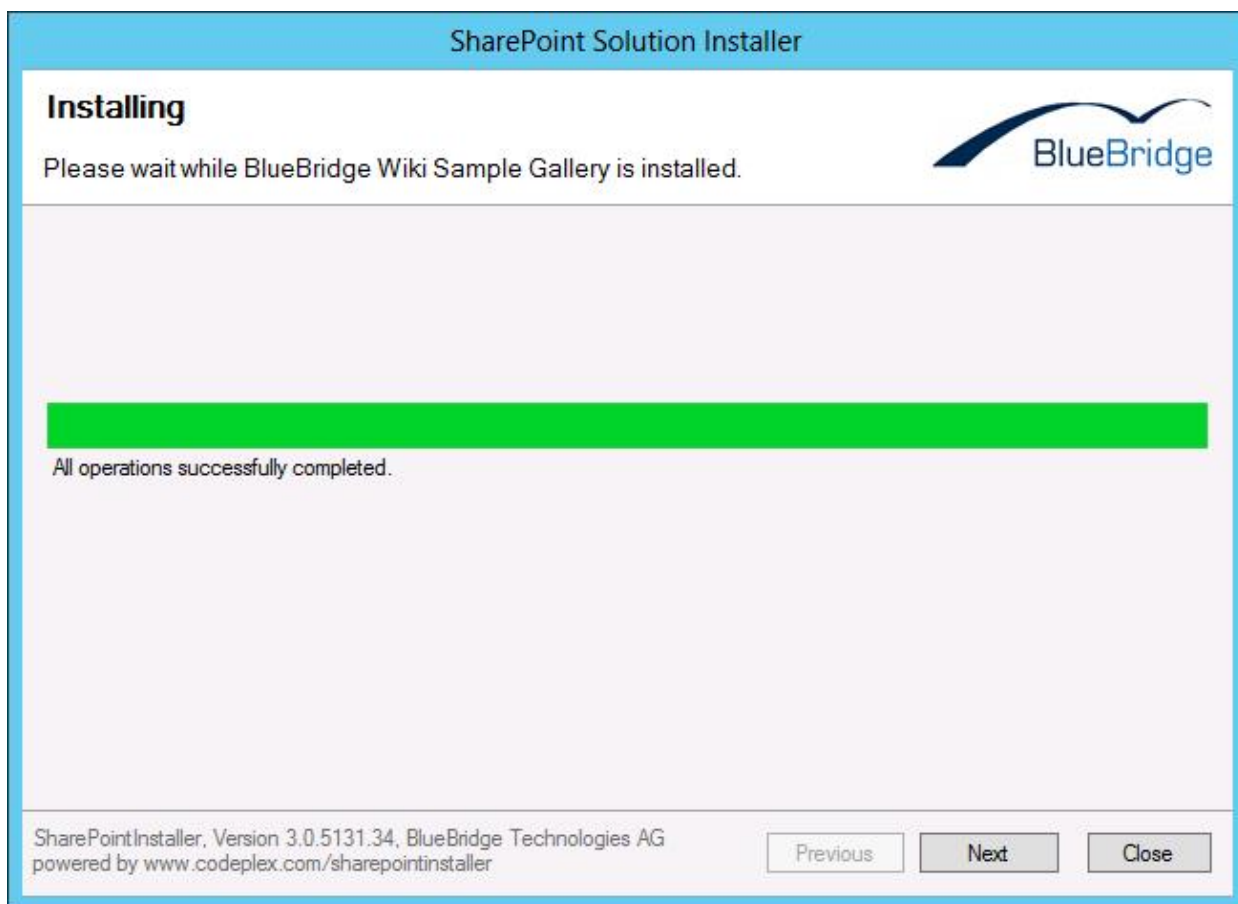
Der Installations-Wizard prüft nun alle verfügbaren Web-Applikationen auf Ihrem Server. Wählen Sie diejenigen aus, für die Sie die Erweiterung installieren möchten.

Hinweis: In der Regel haben Sie auf einem SharePoint Server zumindest zwei Web Applikationen (Central Administration und Content). Für die Central Administration ist die Erweiterung nicht erforderlich, da hier Wikis nicht zum Einsatz kommen.

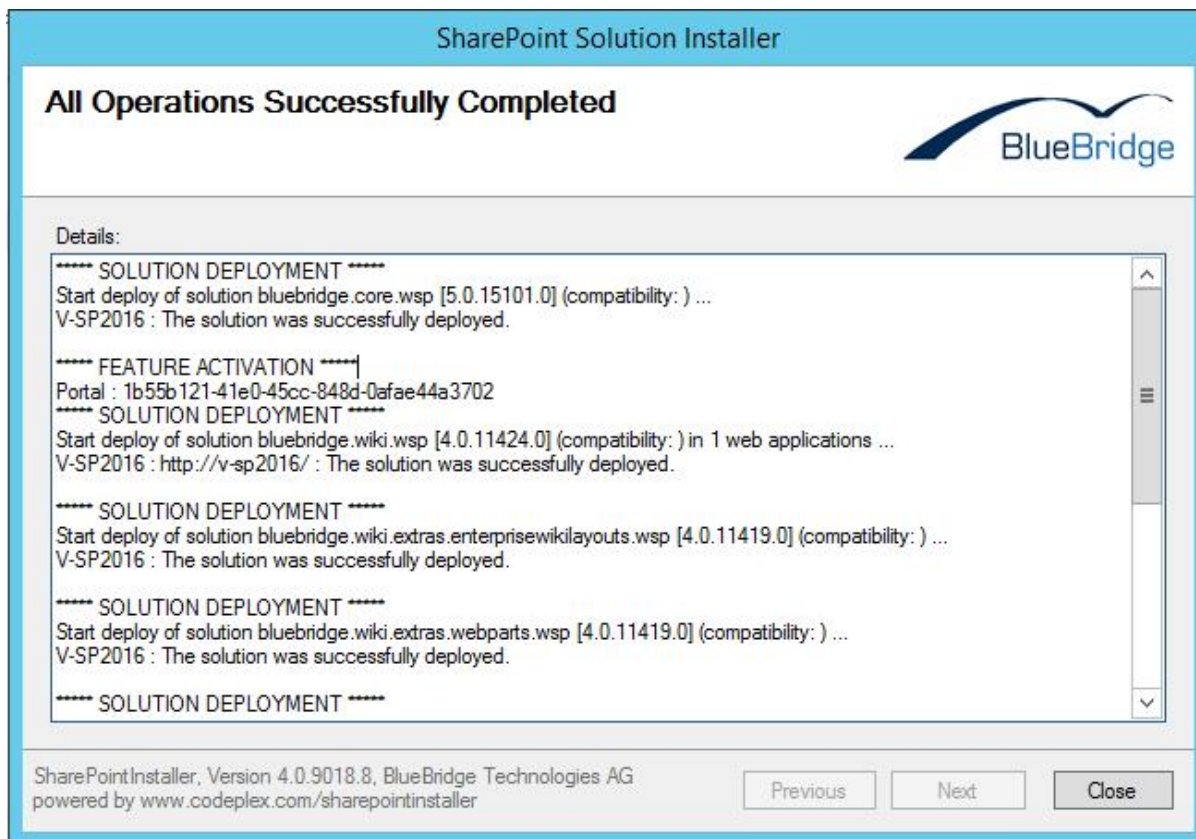


Abschluss der Installation

Nachdem Sie die relevanten Web Applikationen ausgewählt haben, installiert der Assistent die Wiki Extensions auf Ihrem Server.



Klicken Sie auf **Next**.



Wenn Sie dieses Dialog sehen, dann sind die Wiki Extensions erfolgreich installiert worden. Sie können den Wizard nun schließen.

Im nächsten Schritt sollten Sie nun eine gültige Lizenzdatei installieren, falls Sie die Testlizenz nicht im Wizard mit installiert haben.

2.3 Installation per PowerShell

Installation mithilfe von PowerShell

Wenn Sie die BlueBridge Wiki Extensions manuell installieren möchten, können Sie dies mithilfe von PowerShell machen.

Bitte beachten Sie hierfür die Reihenfolge der auszuführenden Jobs:

1. Dateien vorbereiten

Um eine einfachere Installation zu ermöglichen, empfehlen wir, dass Sie die im Installationspaket zu findenden Dateien zunächst in ein leicht zu findendes Verzeichnis (z.B. *c:\install*) kopieren. Dieses Verzeichnis können Sie später natürlich wieder löschen.

Öffnen Sie PowerShell für die nächsten Schritte.

2. BlueBridge.Core deployen

Geben Sie folgenden Befehl in PowerShell ein:

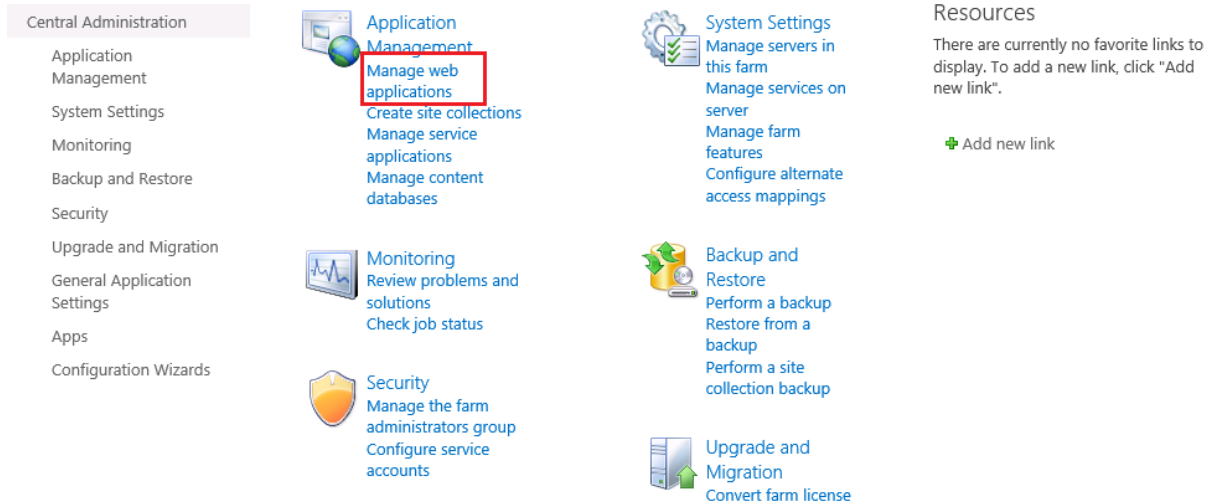
Add-SPSolution "C:\Install\BlueBridge.Core.wsp"

Und dann:

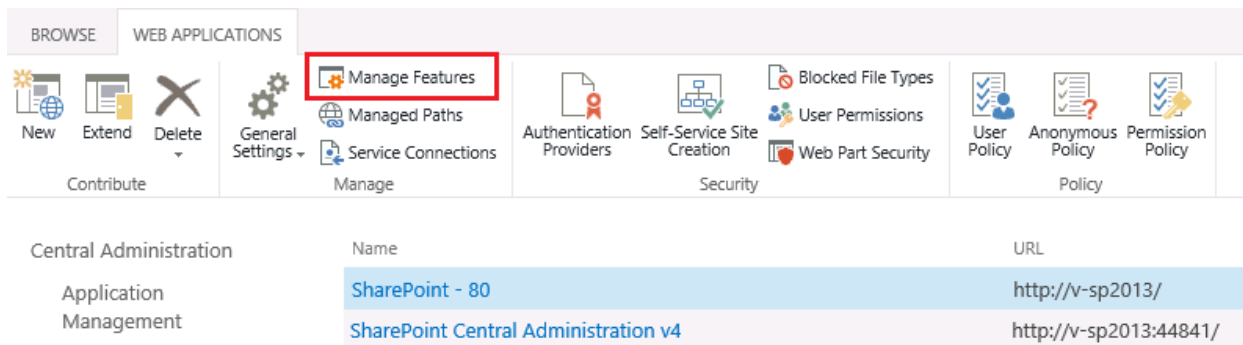
Install-SPSolution -Identity BlueBridge.Core.wsp -GACDeployment

3. BlueBridge Core aktivieren

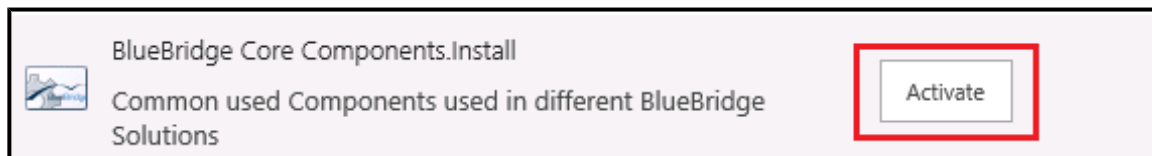
Navigieren Sie zur Central Administration und klicken Sie auf **Manage Web Applications**:



Nun wählen Sie die passende Web Application. In den meisten Fällen liegt diese auf Port 80. Jetzt klicken Sie auf **Manage Features** im Menüband.



Schließlich können Sie das Web Application Feature **BlueBridge Core Components.Install** aktivieren.



In machen Konfigurationen ist es an dieser Stelle notwendig, die Anwendungspools neu zu starten bzw. ein IIS Reset durchzuführen.

4. Andere Solutions deployen

Nun können Sie Schritt 2 für die anderen Solutions wiederholen (Schritt 3 ist allerdings nur für BlueBridge Core relevant). Fangen Sie am besten mit BlueBridge.Wiki an, dann können Sie die anderen Solutions danach installieren. Wechseln Sie zurück zur PowerShell.

Add-SPSolution "C:\Install\BlueBridge.Wiki.wsp"

Install-SPSolution –Identity BlueBridge.Wiki.wsp –WebApplication http://v-sp2016 –GACDeployment

Hinweis:

Bitte beachten Sie, dass Sie die WebApplication angeben müssen auf der die BlueBridge.Wiki Solution installiert werden soll. Im obigen Beispiel wird die Solution auf http://v-sp2016 installiert. In Ihrer Umgebung wird dies mit Sicherheit anders heißen.

Bei den anderen Solutions müssen Sie die WebApplication nicht angeben, zum Beispiel:

Add-SPSolution "C:\Install\BlueBridge.Wiki.Extras.Webparts.wsp"

Install-SPSolution –Identity BlueBridge.Wiki.Extras.Webparts.wsp -GACDeployment

Add-SPSolution "C:\Install\BlueBridge.Wiki.Sample.Gallery.wsp"

Install-SPSolution –Identity BlueBridge.Wiki.Sample.Gallery.wsp –GACDeployment

Im Kapitel Installationsassistent finden Sie Informationen über die anderen Solutions, um entscheiden zu können, welche Solutions für Sie relevant sind.

5. Fertigstellen der Installation

Nach dem Fertigstellen der Installation müssen Sie ggf. eine IIS Reset durchführen. Bitte denken Sie auch daran eine Lizenzdatei zu installieren (entweder die Testlizenz oder einen gekauften Lizenzschlüssel).

Wir empfehlen Ihnen außerdem, die Installation in der Central Administration unter "Manage Farm Solutions" zu überprüfen (in der Gruppe **System Settings**), um sicherzugehen, dass alles erfolgreich installiert wurde.

2.4 Lizenzdatei

Lizenzdatei

Wenn Sie das Modul BlueBridge.Wiki.Trial installiert haben, wurde automatisch eine Testlizenz generiert und Sie können sofort mit dem Testen anfangen. Sollten Sie eine separate Lizenzdatei von uns bekommen haben (zum Beispiel um Ihre Testzeit zu verlängern oder um die Extensions nach dem Kauf freizuschalten), dann muss diese manuell installiert werden.

Testverlängerungen

Manchmal stellen wir Lizenzdateien (*.lic) zur Verfügung, die bis zu einem bestimmten Datum unbegrenzt genutzt werden können. In diesem Fall sollten Sie die Datei in folgendes Verzeichnis des Servers kopieren:

Program Files\Common Files\Microsoft Shared\web server extensions\15\Licenses.

Gekaufte Lizenzen

In der Regel stellen wir Lizenzen aber als WSP-Files aus, die einfach auf den entsprechenden Servern deployed werden können. Hierfür wird PowerShell genutzt:

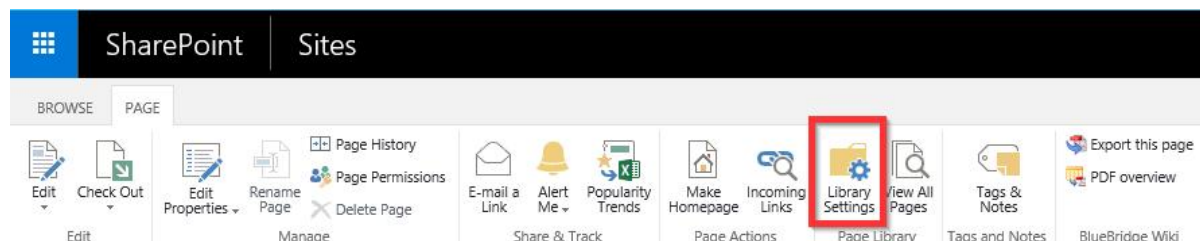
Add-SPSolution "C:\Install\BlueBridge.Wiki.License.XXX.wsp"

Install-SPSolution –Identity BlueBridge.Wiki.License.XXXwsp –WebApplication http://v-sp2016 –GACDeployment

In diesem Fall wurde die WSP-Datei zuerst ins Verzeichnis C:\Install kopiert und wird für die Webapplikation http://v-sp2016 genutzt. Bitte beachten Sie, dass der Solutionname Ihren Firmennamen beinhalten wird.

Lizenzstatus überprüfen

Den Lizenzierungsstatus können Sie jederzeit überprüfen, indem Sie die Wiki Settings aufrufen. Klicken Sie zunächst auf Library Settings:



Dann auf den Unterpunkt Wiki Settings (Bitte beachten Sie, dass dieser lediglich erscheint, wenn die Wiki Extensions installiert und aktiviert worden sind):

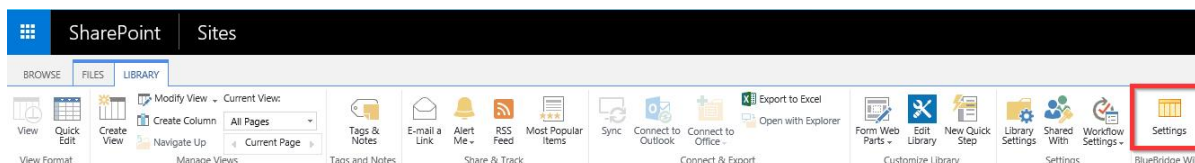
General Settings

- [List name, description and navigation](#)
- [Versioning settings](#)
- [Advanced settings](#)
- [Validation settings](#)
- [Column default value settings](#)
- [Audience targeting settings](#)
- [Wiki Settings](#)

Permissions and Management

- [Delete this document library](#)
- [Permissions for this document library](#)
- [Manage files which have no checked in version](#)
- [Workflow Settings](#)

Alternativ können Sie zur **All Pages**-Ansicht wechseln und dann die Wiki Settings direkt vom Menüband wählen:



Nun sehen Sie den Lizenzierungsstatus oben links.

Wiki Settings ⓘ

Version: 4.0.0.0, Revision: 4.0.11424.446

License [Licensed version](#)

Klicken Sie auf den Hyperlink, um detailliertere Informationen zu erhalten.

[Home](#)

License

Trial TRIAL BlueBridge

2.5 Import vorbereiten

Import vorbereiten

Die Wiki Extensions bieten die Möglichkeit, Vorlagenbibliotheken abzuspeichern. Somit lassen sich Inhalte und Strukturen leicht wiederverwenden, etwa für Standard-Spezifikationen. Dies wird im [Benutzerhandbuch](#) näher beschrieben.

Wiki-Bibliotheken die auf der Rootseite gespeichert werden können standardmäßig importiert werden. Durch Wählen der Option **Vorlagenlisten auswählen** in den Wiki-Einstellungen, können Sie diese als Importquelle auswählen. Beim Verwenden der "Inhalt aus Vorlage einfügen"-Funktion werden somit alle Wiki-Seiten des "Vorlagen-Wikis" in das aktuelle Wiki kopiert.

Es ist notwendig, allen Benutzern, die diese Vorlage importieren sollen, den entsprechenden Zugang auf die Vorlage zu gewähren.

Wenn Sie eine bestehende Wiki-Bibliothek als Vorlage für weitere Bibliotheken nehmen möchten (und diese nicht im Root zu finden ist), dann müssen Sie Ihre web.config wie unten beschrieben anpassen. Bitte beachten Sie, dass die Quell-Bibliotheken aus Sicherheits- und Authentifikationsgründen auf demselben Server wie die Ziel-Bibliotheken liegen müssen.

Wenn Sie aus einer anderen Quelle, wie zum Beispiel Microsoft Word, importieren möchten, nehmen Sie bitte Kontakt mit uns auf.

Bestehende Bibliotheken als Vorlagen markieren

Hierfür sind zwei Absätze in die web.config einzutragen. Sofern Sie Port 80 benutzen, ist diese unter **C:\inetpub\wwwroot\wss\VirtualDirectories\Default80** zu finden. Wie bei allen Änderungen der web.config empfehlen wir, einen Backup der bestehenden web.config-Datei zu erstellen, bevor Sie fortfahren.

Es werden keine Änderungen auf den bestehenden Bibliotheken vorgenommen. Diese Änderungen in der web.config weisen SharePoint lediglich darauf hin, dass die dort zu findenden Bibliotheken als Vorlagen für die BlueBridge Import-Funktion benutzt werden können.

Der erste Absatz kommt am Anfang der web.config. Den **fett-markierten Text** sollen Sie hinzufügen; der Rest müsste schon vorhanden sein.

```
<?xml version="1.0" encoding="UTF-8" standalone="yes"?>
<configuration>
  <configSections>
```

```
<sectionGroup name="BlueBridge.Wiki">
```

```
  <section name="WikiTemplates"
type="BlueBridge.SharePointExtensions.Galleries.GalleryConfigurationSection,BlueB
ridge.Spex.Utils, Version=5.0.0.0, Culture=Neutral,
PublicKeyToken=8ad6826c1afbd920" />
```

```
</sectionGroup>
```

Danach sind möglicherweise andere **Sections** aufgelistet. Bitte ändern Sie bestehende Einträge nicht. Danach finden Sie das **Tag**:

```
</configSections>
```

Nun scrollen Sie nach unten. Direkt vor dem letzten **</configuration>** Tag fügen Sie bitte den folgenden Text hinzu...

```
<BlueBridge.Wiki>
```

```
  <WikiTemplates defaultGallery="localwiki" >
```

```
    <add name=" project-small " title=" Project Small " type="Server" url="
http://sharepointserver/sites/wikitemplates " list=" ProjectSpecificationSmall "/>
```

```
    <add name=" project-large " title=" Project Large " type="Server" url="
http://sharepointserver/sites/wikitemplates " list=" ProjectSpecificationLarge "/>
```

```
  </WikiTemplates>
```

```
</BlueBridge.Wiki>
```

```
</configuration>
```

...und passen die farblich hervorgehobenen Tags wie im Folgenden beschrieben an:

Im obigen Beispiel gibt es zwei Bibliotheken, die als Vorlagen benutzt werden sollen: eine für kleinere Projektspezifikationen (gelb markiert) und eine für größere Projekte (grün). Selbstverständlich können Sie mehrere Templates definieren - kopieren Sie einfach eine bestehende Zeile und fügen Sie diese vor dem abschließenden **</WikiTemplates>** Tag ein.

Die hier hervorgehobenen Tags sind nach folgendem Schema anzupassen:

```
<add name="<interner Name>" title="<Anzeigename für die Vorlagenliste>"
type="Server" url="<URL der Site, worauf sich das Template befindet>" list="<Name
der Wiki-Bibliothek>" />
```

Bitte denken Sie daran, abschließende Seiten wie default.aspx sowie das letzte "/" zu löschen, wenn Sie per Copy & Paste die URL übernehmen. Der Name der Liste kommt nicht in die URL, sondern beim Tag **list=""**.

Ein weiteres Beispiel finden Sie hier:

```
<add name="project-de" title="Project1-german" type="Server"
url="http://v-sp2016/teamsite-de" list="wikibibliothek"/>
```

```
<add name="project-en" title="Project2-english" type="Server"
url="http://v-sp2016/teamsite1" list="wikilibrary"/>
```

In diesem Fall befindet sich eine deutsche Wiki-Bibliothek auf einer Teamseite namens "teamsite-de", wobei die Bibliothek selbst "wikibibliothek" heißt. Darüber hinaus gibt es eine englische Bibliothek "wikilibrary" auf der Site "teamsite1".

Bitte beachten Sie, dass im URL Feld nur die site und nicht der Name der Wiki Bibliothek anzugeben ist. Der Name der Wiki Bibliothek muss beim Parameter "list" angegeben werden. Falls Sie kopieren und einfügen nutzen, um die URL der Seite einzugeben, denken Sie bitte daran, den letzten "/" der URL zu entfernen, ebenso wie jegliche finale Seitenangaben wie z.B. "dafault.aspx".

Auswahl der Vorlagen

Wie im [Benutzerhandbuch](#) beschrieben, können Sie die in diesen Vorlagen zu findenden Wiki-Artikeln somit importieren:

Add wiki entries from template ⓘ

Choose a template

Configuration templates

Small Project

Large Project

Vorlagen, die nach der oben benannten Methode (mit der web.config) freigegeben wurden, befinden sich nun unter dem Titel "Configuration Templates". Vorlagen, die auf der Root zu finden sind (wofür keine Anpassung der web.config nötig ist), befinden sich unter "List Templates".

Hinweise:

- Aufgrund der Authentifizierung muss die Wiki-Template-Bibliothek auf dem gleichen Server liegen.
- Da nur Seiten aus der Bibliothek importiert werden (und nicht die Bibliothek selbst), spielen die Sprache der Quelle und des Ziels keine Rolle.
- Der Anwender, der die Seiten aus der Vorlage importieren möchte, benötigt zumindest Leserechte auf die Wiki-Vorlagen Bibliothek.

2.6 Export-Logo personalisieren

Export-Logo personalisieren

Einer der Hauptvorteile der Wiki Extensions ist die Möglichkeit, Ihre Wiki-Seiten und -Bibliotheken als PDF-Dateien zu exportieren. Dies ermöglicht es Ihnen, Dokumente schnell an Kunden, Mitarbeiter und Partner zu geben. Um die Professionalität dieser Dokumente zu erhöhen, empfehlen wir die Benutzung einer XSL Transformation, denn diese gewährleistet die Einhaltung Ihrer Corporate Identity-Richtlinien. Da das Programmieren von XSLTs kompliziert sein kann, können wir Sie hier gerne unterstützen.

Es gibt jedoch auch eine einfache Methode, das Look & Feel Ihrer exportierten Dokumente zu verbessern, welche keine Programmierkenntnisse erfordert. Sie können Ihre PDFs personalisieren, indem Sie einfach das Firmenlogo auf der ersten Seite des Exports anpassen:

Benennen Sie Ihr Logo in "logo.png" um und kopieren Sie es in dieses Verzeichnis auf dem Server:

Program Files\Common Files\Microsoft Shared\Microsoft Shared\web server extensions\16\TEMPLATE\LAYOUTS\BlueBridge.Wiki\export

Wir empfehlen hier eine Auflösung von 110 dpi, weil diese standardmäßig von Adobe Reader 9 verwendet wird. Sonst skaliert Adobe Reader das Bild immer auf diese Auflösung, was in vielen Fällen zu einer unscharfen Anzeige führt. Alternativ kann man die Voreinstellungen von Adobe Reader anpassen, um bspw. die Systemeinstellung von 96dpi zu verwenden. Dies wäre allerdings natürlich eine Client-Anpassung, die nur für den einen Rechner gültig wäre.

Das Logo sollte eine Höhe (height) von 47px nicht überschreiten.

2.7 Wiki Webparts

Wiki Webparts

Falls die Webparts nicht automatisch hinzugefügt werden, können Sie diese manuell hochladen.

Die entsprechenden DWP Dateien [finden Sie hier](#).

Folgende Webparts stehen zur Verfügung:

- Navigation
- Related Documents
- Related Links

Bitte beachten Sie, dass Sie ggf. entsprechende SafeControls in Ihre web.config eintragen müssen.

3. Upgrade

Upgrade

Wenn Sie die BlueBridge Wiki Extensions für SharePoint 2013 bereits installiert haben und auf eine neuere Version der Wiki Extensions upgrade wollen, finden Sie [hier](#) eine Anleitung.

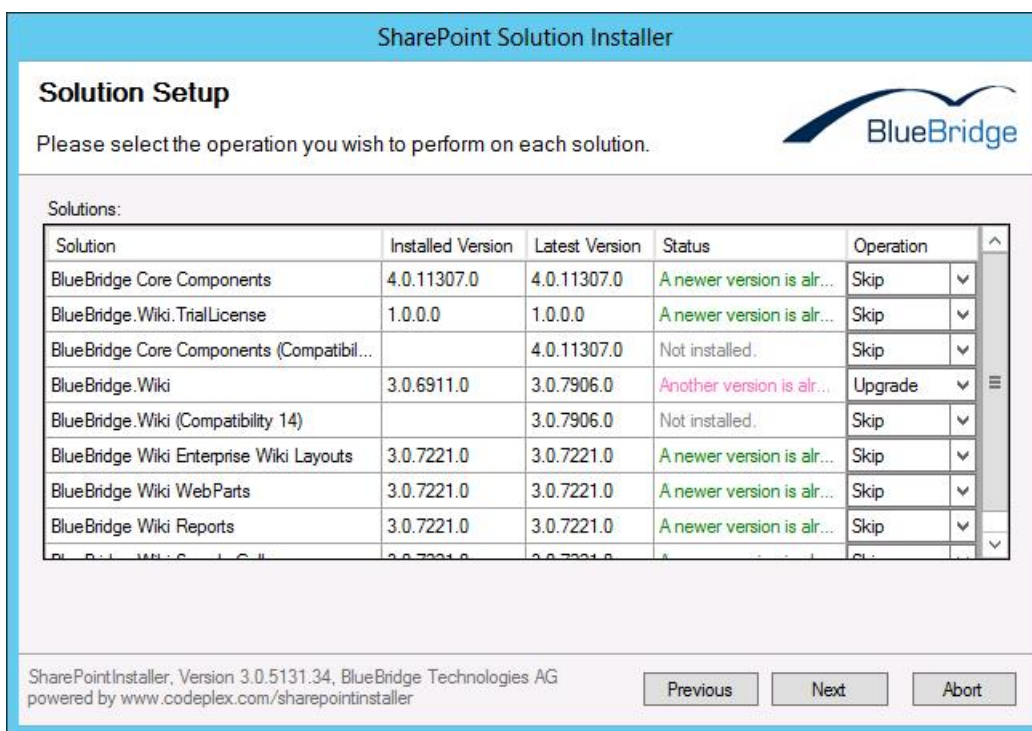
Wenn Sie die Wiki Extensios mit einer früheren SharePoint Version nutzen und auf SharePoint 2013 migrieren wollen, dann finden Sie [hier](#) wichtige Hinweise.

3.1 Upgrade der Solution

Upgrade der Solution

Bitte beachten Sie, dass es in diesem Artikel darum geht, eine bestehende Wiki-Solution auf Ihrem SharePoint 2013 zu aktualisieren. Bitte klicken Sie hier, wenn Sie von einer früheren SharePoint-Version upgraden möchten.

Sollten Sie eine ältere Version bereits installiert haben, gibt Ihnen der Installationsassistent einige Optionen.



Je nach Konfiguration werden diese Möglichkeiten angezeigt:

Install: Die Solution wird installiert (weil sie noch nicht vorhanden ist).

Upgrade: Die Solution wird aktualisiert ohne Neuinstallation.

Repair: Die Solution wird vom Solution Store entfernt (deinstalliert) und dann neu installiert.

3.2 Upgrade auf SP 2013

Hinweise für Upgrades auf SharePoint 2013

In diesem Artikel erfahren Sie mehr über die Migration der Wikis auf SharePoint 2013.

Standard / Enterprise Wikis

SharePoint 2013 unterscheidet grundsätzlich zwischen zwei Typen von Wikis: Standard Wiki-Bibliotheken und Enterprise Wikis (Unternehmenswikis). Obwohl viele Features ähnlich bzw. gleich sind, basieren sie auf völlig unterschiedliche Technologien, die nicht miteinander kompatibel sind.

Unter SharePoint 2007 wurden nur Standard Wikis unterstützt, während SharePoint 2010 und 2013 beide Typen unterstützen. Bitte beachten Sie allerdings, dass entsprechende Enterprise-Lizenzen vorhanden sein müssen, um die Unternehmenswikis verwenden zu können.

Wenn Sie von SharePoint 2007 migrieren, müssen Sie zuerst auf 2010 und dann auf 2013 migrieren. Die Wikis bleiben als Standard Wikis.

Bei einer Migration von SharePoint 2010, kann es sein, dass Sie bereits Enterprise Wikis verwenden. Diese werden als Enterprise Wikis in 2013 migriert, während die Standard Wikis zu Standard Wikis in 2013 migriert werden.

Inhalt

Grundsätzlich werden Wiki-Inhalte als HTML gespeichert. Die Wiki Extensions ändern hieran nichts und es werden auch keine weiteren Inhaltstypen benötigt. Selbst wenn die Wiki Extensions auf dem Zielsystem nicht installiert sind, sollte der Inhalt dennoch migriert werden und nutzbar sein.

Einige Features in den BlueBridge Wiki Extensions verwenden JavaScript, was beim Upgrade auf 2013 zu berücksichtigen ist. Features wie Table of Contents, Lightbox und Zoom funktionieren auf 2013 nur, wenn die BlueBridge Wiki Extensions für Microsoft SharePoint 2013 auch dort installiert sind.

Evtuell werden auch einige Inhalte unter SharePoint 2013 nun etwas anders dargestellt, besonders wenn Sie von SharePoint 2007 migrieren (egal ob mit oder ohne Wiki Extensions). Dies liegt daran, dass ein anderer Editor benutzt wird, der gewisse HTML-Tags anders kodiert und rendert. Da dies ein bekanntes Phänomen beim Umstieg von einem Editor auf den einen anderen darstellt, können Sie beim Upgrade das User Interface separat aktualisieren und so einfach feststellen, ob Ihre Inhalte noch wie gewünscht dargestellt werden. Leider können wir Ihnen daher nicht garantieren, dass Ihre Inhalte nach der Migration noch genau wie vorher dargestellt werden, wir erwarten jedoch keine drastischen Abweichungen in der Anzeige.

Kompatibilitätsmodule

Wenn Sie Sites von einer früheren SharePoint-Version migriert haben, installieren Sie bitte auch die Kompatibilitätsmodule:

- BlueBridge Core Components (Compatibility 14)
- BlueBridge Wiki (Compatibility 14)

Diese finden Sie im [Installationsassistent](#).

Sollten Sie weitere Fragen zu SharePoint 2013, Migration oder Wikis haben, zögern Sie bitte nicht, uns zu [kontaktieren](#).

4. Deinstallation

Deinstallation

Während des Installationsvorgangs wurde eine SharePoint Solution installiert. Um diese zu deinstallieren, können sie die Standard-Oberfläche von SharePoint verwenden, oder Sie können die Solutions direkt in der Central Administration oder per PowerShell entfernen.

Bitte beachten Sie, dass BlueBridge.Core auch für andere Lösungen der BlueBridge Technologies AG benötigt wird. Das Entfernen dieses Moduls kann also dazu führen, dass andere Komponente von BlueBridge nicht mehr funktionieren.

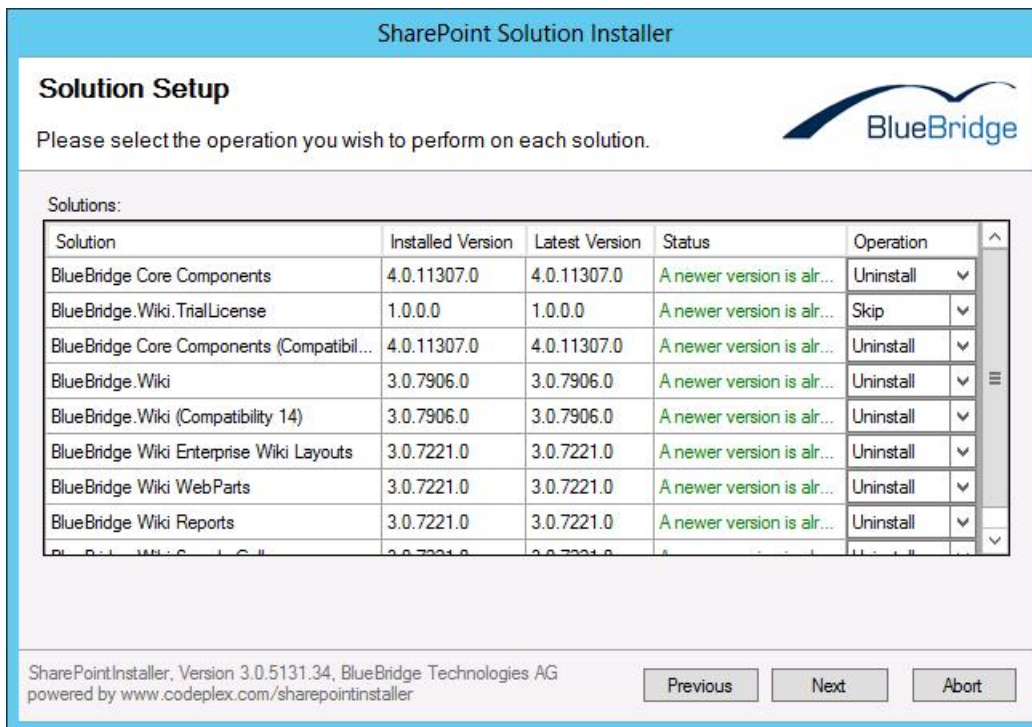
Sollten Sie alle Module entfernen wollen, sollten Sie diese in folgender Reihenfolge deinstallieren: Zuerst die optionalen Module (etwa die Gallerys), dann die Wiki Extensions selbst und zuletzt BlueBridge.Core.

4.1 mit dem Assistenten

Deinstallation mit dem Assistenten

Um die BlueBridge Wiki Extensions mit dem Assistenten zu entfernen, starten Sie zunächst die "setup.exe".

Wählen Sie **Uninstall**, um die Solutions zu entfernen.



Der Assistent deinstalliert die Solutions automatisch in der richtigen Reihenfolge.

Hinweis:

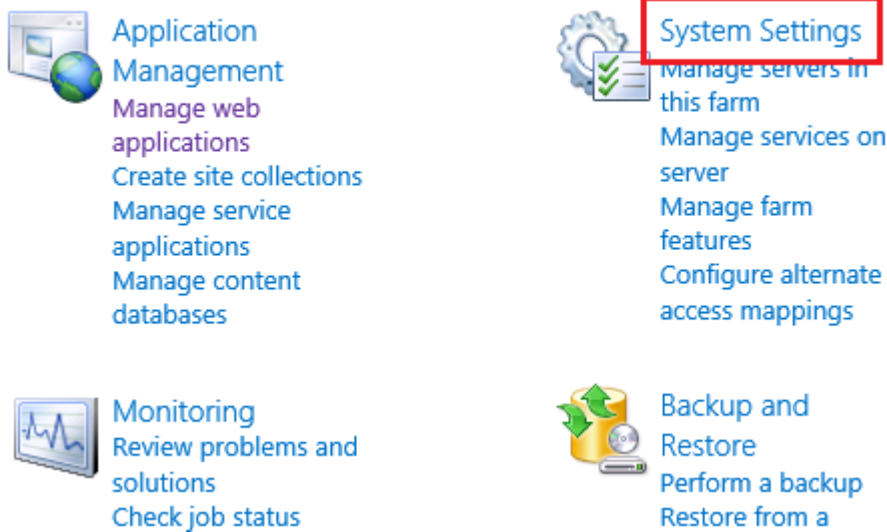
Seien Sie vorsichtig, wenn Sie "BlueBridge.Core" deinstallieren, denn dieses Modul wird auch von anderen Solutions der BlueBridge Technologies AG benötigt (nicht nur für die Wiki Extensions).

4.2 mittels Central Administration

Deinstallation per Central Administration

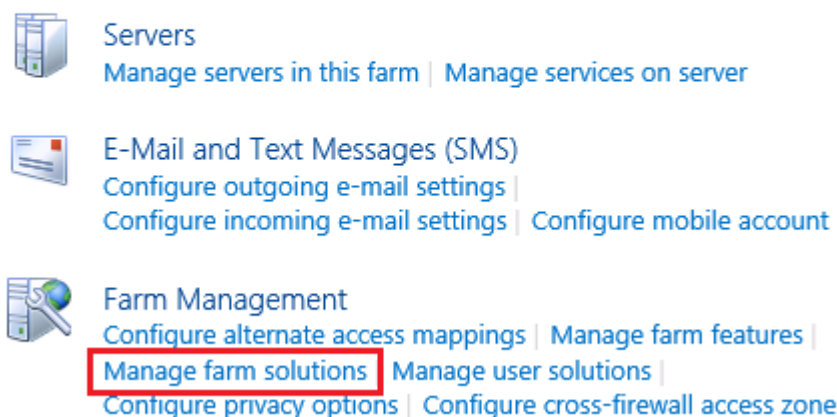
Wenn Sie die Wiki Extensions mittels Central Administration entfernen möchten, gehen Sie bitte wie folgt vor:

Öffnen Sie die SharePoint Central Administration und navigieren Sie zunächst in die **System Settings**.



Als nächstes klicken Sie auf **Manage Farm Solutions**:

System Settings



Solutions auswählen

Hier finden Sie alle installierten Solutions. Klicken Sie auf die einzelnen WSP-Dateien, um fortzufahren:

Wichtiger Hinweis:

BlueBridge.Core sollten Sie als Letztes deinstallieren und auch nur, wenn Sie sonst keine Anwendungen von BlueBridge Technologies AG installiert haben, da dieses Modul auch für weitere Solutions von uns notwendig ist. Wir empfehlen auch, dass Sie BlueBridge.Wiki als Vorletztes deinstallieren.

Solution Management ⓘ

Name	Status	Deployed To
bluebridge.core.compatibility14.wsp	Deployed	Globally deployed.
bluebridge.core.wsp	Deployed	Globally deployed.
bluebridge.wiki.compatibility14.wsp	Deployed	Globally deployed.
bluebridge.wiki.extras.enterprisewikilayouts.wsp	Deployed	Globally deployed.
bluebridge.wiki.extras.webparts.wsp	Deployed	Globally deployed.
bluebridge.wiki.reports.wsp	Deployed	Globally deployed.
bluebridge.wiki.sample.gallery.wsp	Deployed	Globally deployed.
bluebridge.wiki.triallicense.wsp	Deployed	Globally deployed.
bluebridge.wiki.wsp	Deployed	http://v-sp2013/

Retract Solution

Klicken Sie auf das zu deinstallierende Modul in unserem Beispiel BlueBridge.Wiki.wsp (bitte beachten Sie die empfohlene Reihenfolge im vorgehergehenden Abschnitt) und dann auf **Retract Solution**:

Solution Properties

Deploy Solution **Retract Solution** [Back to Solutions](#)

Name:	bluebridge.wiki.wsp
Type:	Core Solution
Contains Web Application Resource:	Yes
Contains Global Assembly:	Yes
Contains Code Access Security Policy:	No
Deployment Server Type:	Front-end Web server
Deployment Status:	Deployed
Deployed To:	http://v-sp2013/
Last Operation Result:	The solution was successfully deployed.
Last Operation Details:	V-SP2013 : http://v-sp2013/ : The solution was successfully deployed.
Last Operation Time:	1/6/2014 4:49 PM

Somit wird das Modul von den zur Verfügung stehenden Features entfernt, liegt aber dennoch weiterhin auf dem Server.

Wie oben beschrieben sollten Sie die Reihenfolge der Deinstallation beachten. Dies gilt für den Punkt "Retract Solution"; es spielt aber keine Rolle, ob Sie die erste Solution noch komplett entfernen (**Remove Solution**), bevor Sie die nächste Solution deaktivieren (**Retract Solution**).

Remove Solution

Um die Deinstallation sauber abzuschließen, sollen Sie die Solution noch entfernen, indem Sie auf **Remove Solution** klicken:

Retract Solution

Solution Information

Information on the solution you have chosen to retract.

Name:	bluebridge.wiki.wsp
Locale:	0
Deployed To:	http://v-sp2013/
Deployment Status:	Deployed

Retract When?

A timer job is created to retract this solution. Please specify the time at which you want this solution to be retracted.

Choose when to retract the solution:

Now

At a specified time:

 6 PM

Retract From?

The solution contains Web application scoped resources and should be retracted from specific Web applications. Please choose the Web application where you want the solution to be retracted from.

Choose a Web application to retract this solution:

Wiederholen Sie diesen Vorgang wie oben beschrieben für die anderen Solutions. BlueBridge.Core entfernen Sie bitte nur, wenn Sie keine anderen Solutions von BlueBridge Technologies AG im Einsatz haben.

5. Aktivierung

Aktivierung der Wiki Extensions

Nachdem Sie die Wiki Extensions installiert haben, müssen diese in den gewünschten SharePoint Seiten aktiviert werden, bevor Sie von der erweiterten Funktionalität profitieren können.

Es gibt mehrere Features, die Sie wahlweise aktivieren können:

- Aktivierung der Site Features
- Aktivierung der Site Collection Features

5.1 Site Features

Aktivierung der Site Features

Um Ihnen maximale Flexibilität zu bieten, stellen wir Ihnen die Wiki Extensions als Site Feature zur Verfügung. So können Sie pro Seite entscheiden, ob Sie die Wiki Extensions nutzen möchten oder nicht.

Um die Features auf einer Site zu aktivieren, navigieren Sie zunächst auf **Site Settings/Websiteeinstellungen** und klicken Sie auf **Manage Site Features/Websitefeatures verwalten**.

[Home](#)

Site Settings

Users and Permissions

[People and groups](#)
[Site permissions](#)
[Site app permissions](#)
[View user permissions \(with the search by url\)](#)

Web Designer Galleries

[Site columns](#)
[Site content types](#)
[Master pages](#)
[Composed looks](#)

Site Administration

[Regional settings](#)
[Language settings](#)
[Site libraries and lists](#)
[User alerts](#)
[RSS](#)
[Sites and workspaces](#)
[Workflow settings](#)

Look and Feel

[Title, description, and logo](#)
[Quick launch](#)
[Top link bar](#)
[Tree view](#)
[Change the look](#)

Site Actions

[Manage site features](#)
[Save site as template](#)
[Enable search configuration export](#)
[Site Web Analytics reports](#)
[Reset to site definition](#)
[Delete this site](#)

Site Collection Administration




[Go to top level site settings](#)

Dann aktivieren Sie die relevanten Features:

- BlueBridge Wiki Erweiterungen - enthält die wesentlichen Features.
- BlueBridge Beispiel Gallerien - ermöglicht das Hinzufügen von Icons aus der BlueBridge Sample Gallerie (z.B. Tastaturtasten)
- BlueBridge Reports - zeigt Informationen darüber, wie viele eingehende und ausgehende Links ein Wiki enthält

[Home](#)

Site Settings › Site Features

Name	Status
 BlueBridge Sample Ribbon Galleries Adds the BlueBridge sample galleries to the ribbon	<input type="button" value="Deactivate"/> <input checked="" type="button" value="Active"/>
 BlueBridge Wiki Extensions Adds Export, Import and Navigation to your wiki	<input type="button" value="Deactivate"/> <input checked="" type="button" value="Active"/>
 BlueBridge Wiki Reports Adds several reports to bluebridge wiki	<input type="button" value="Deactivate"/> <input checked="" type="button" value="Active"/>

Selbstverständlich können Sie die Features zu einem späteren Zeitpunkt auf die gleiche Weise wieder deaktivieren.

5.2 Site Collection Features

Aktivierung der Site Collection Features

Es gibt zwei Site Collection Features, welche Sie optional aktivieren können:

- Wiki Felder - erstellt zwei neue Attribute für Wiki-Artikeln (Kapitelnummer und Titel), welche zum einen für das Navigationwebpart benötigt werden. Zum anderen beim PDF Export das Sortieren und Mangen der Informationen erleichtern.
- Wiki Webparts - fügt zusätzliche Webparts hinzu (bspw. für Navigation).

Die Aktivierung dieser Site Collection Features ist optional. Navigieren Sie hierzu auf **Site Settings/Websiteeinstellungen**. Falls Sie sich noch nicht auf der Top-Level-Site befinden, können Sie auf den Punkt ganz unten klicken, um auf die Einstellungen der Websitesammlung zu gelangen.

[Home](#)

Site Settings

Users and Permissions

[People and groups](#)
[Site permissions](#)
[Site app permissions](#)
[View user permissions \(with the search by url\)](#)

Web Designer Galleries

[Site columns](#)
[Site content types](#)
[Master pages](#)
[Composed looks](#)

Site Administration

[Regional settings](#)
[Language settings](#)
[Site libraries and lists](#)
[User alerts](#)
[RSS](#)
[Sites and workspaces](#)
[Workflow settings](#)

Look and Feel

[Title, description, and logo](#)
[Quick launch](#)
[Top link bar](#)
[Tree view](#)
[Change the look](#)

Site Actions

[Manage site features](#)
[Save site as template](#)
[Enable search configuration export](#)
[Site Web Analytics reports](#)
[Reset to site definition](#)
[Delete this site](#)

Site Collection Administration

[Go to top level site settings](#)

Klicken Sie auf **Site collection features/Websiteauflistungsfeatures**.

- Site Administration
- Regional settings
- Language settings
- Site libraries and lists
- User alerts
- RSS
- Sites and workspaces
- Workflow settings



- Search
- Result Sources
- Result Types
- Query Rules
- Schema
- Search Settings
- Search and offline availability
- Configuration Import

- Site Collection Administration
- Recycle bin
- Search Result Sources
- Search Result Types
- Search Query Rules
- Search Schema
- Search Settings
- Search Configuration Import
- Search Configuration Export
- Site collection features**
- Site hierarchy
- Site collection audit settings
- Portal site connection
- Storage Metrics
- Site collection app permissions
- Help settings
- SharePoint Designer Settings
- HTML Field Security
- Site collection health checks

Nun können Sie die Site Collection Features aktivieren:

[Home](#)

Site Settings ▸ Site Collection Features

Name	Status
 BlueBridge Wiki Fields Adds chapter fields to your wiki	<input type="button" value="Deactivate"/> <input checked="" type="button" value="Active"/>
 BlueBridge Wiki WebParts Adds Wiki Webparts to include in sitecollection	<input type="button" value="Deactivate"/> <input checked="" type="button" value="Active"/>

Bitte beachten Sie, dass Sie die zusätzlichen Felder den Bibliotheken noch zuordnen müssen, bevor Sie diese benutzen können. Die Zuordnung ist in den BlueBridge Wiki Einstellungen der Wiki-Bibliothek vorzunehmen, genauere Informationen hierzu entnehmen Sie bitte dem [Benutzerhandbuch](#).

6. Hilfe und Support

Hilfe und Support

Vielen Dank, dass Sie diese Installationsanleitung gelesen haben. Sie sollten die BlueBridge Wiki Extensions for Microsoft SharePoint nun erfolgreich installiert haben.

Weitere Informationen zum Einsatz der Wiki Extensions in Ihrer Organisation, entnehmen Sie bitte dem Benutzerhandbuch.

Für Fragen und Anregungen steht Ihnen unser Team jederzeit gerne zur Verfügung:
info@bluebridge.de.

6.1 Release Notes

Release Notes

Um die Release Notes für die Wiki Extensions anzuschauen, öffnen Sie bitte das Installationsverzeichnis und dort die Datei BlueBridge.Wiki.html.

Scrollen Sie nun bis zum Bereich "Release History":

Release History

Version	Date
3.0.7906	2013-09-06
3.0.7902	2013-09-02
3.0.7828	2013-08-28
3.0.7816	2013-08-16
3.0.7726	2013-07-26
3.0.7725	2013-07-25

Durch Anklicken der Versionsnummer, erhalten Sie Informationen über die neuen Features und Bugfixes der ausgewählten Version.